



Evaluating marine protected areas in Finland


Matti Sahla
Project coordinator / Senior Advisor
Parks & Wildlife Finland
matti.sahla@metsa.fi



EMKR



METSÄHALLITUS

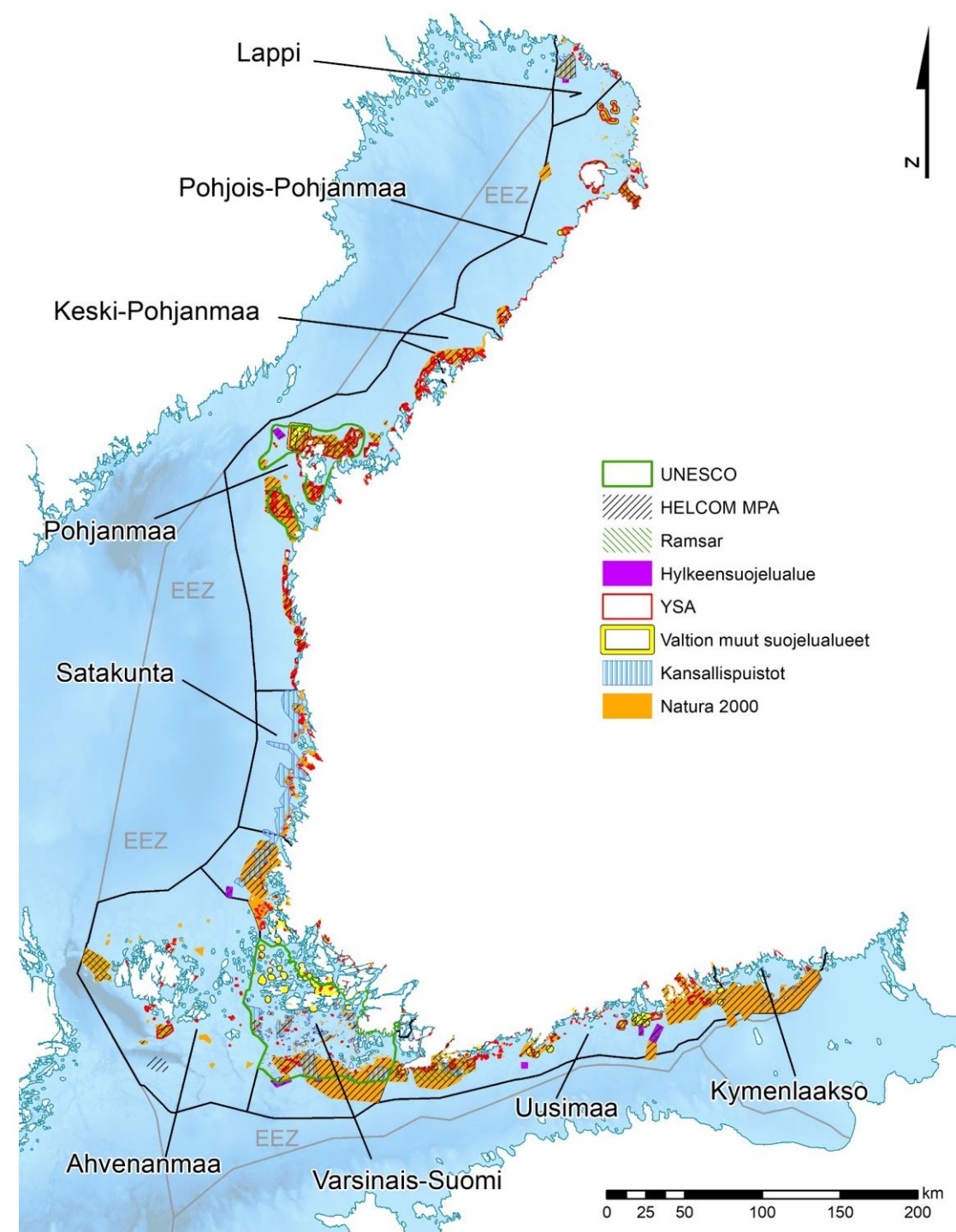


Marine
protection
project
(Merisuojelu -Tila2)

- Funded by European Maritime and Fisheries Fund (EMFF)
- Parks & Wildlife Finland
- 2018-2020
- Total budget: 416 000€

The project in a nutshell

- We aim to support and guide the MSP process by providing the planners information and tools.
- Guideline documents
 - Protection area types and how to consider them
 - Protection value types
- Creating and collecting data relevant to marine protection
- Evaluating the protection area network and creating method that can be used in future evaluations



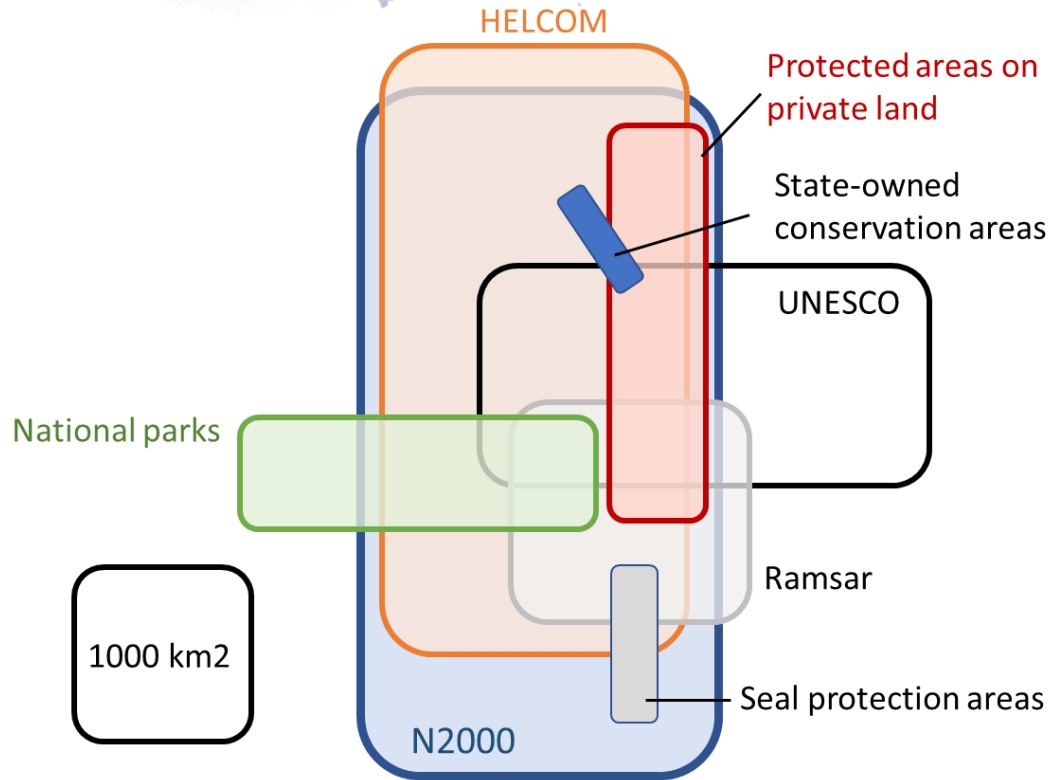


Things to consider when evaluating MPAs

- Types of protected areas
 - What are the areas trying to protect and how?
- Environmental values
 - Are the most important values actually protected inside the MPAs?
 - Are the MPAs in correct locations in relation to the environmental values?
- Human activities
 - Are the protected areas restricting harmful activities?

MPAs in Finland - differing goals and protection means

Protection values? What activities are restricted? Legal basis? implementation in regional plans?



Picture: Joonas Hoikkala

2.3. Kansallispuistot

Kansallispuistot ovat valtion omistamia alueita, joiden käytöstä kansallispuistona on säädetty luonnonsuojelulain kolmannessa luvussa. Alueella on oltava merkittävä yleinen luonnonnähtävyydenä tai muutoin luonnontutkimuksen lisäämisen tai yleisen luonnontutkimuksen kannalta. Suojelun lisäksi kansallispuistojen tarkoituksena on myös lisätä kansalaisten luonnontuntemusta ja edistää luonnontutkimusta. Kansallispuistoissa virkistyskäyttöä on tuettu rakentamalla tulentekopaikkoja, luontopolkuja ja muita palveluita. Vuonna 2018 meristen kansallispuistojen yhteenlaskettu käyntimäärä oli noin 250 000 kävijää (Metsähallitus 2019). Virkistyskäytön ohella kansallispuistot tarjoavat luonnontieteellisen tutkimuksen tarpeita. Oheistoiminnot on kuitenkin toteutettava suojelun sallimissa rajoissa.



Suojeltavat luontoarvot
Kansallispuistojen alueella lähtökohtaisesti kaikki luontoarvot ovat suojeltuja, jollei niitä koskevassa laissa tai asetuksissa toisin määrätä.

Toiminnan rajoitukset

Kansallispuistojen alueella kaikki luontoarvoja heikentävä toiminta on kielletty, jollei toisin ole kyseistä kansallispuistoa koskevassa laissa tai siitä säädettyä asetuksessa mainittu. Kansallispuistoissa saa kuitenkin lähtökohtaisesti esimerkiksi poimia marjoja tai kalastaa yleiskalastusohjeiden mukaisesti.

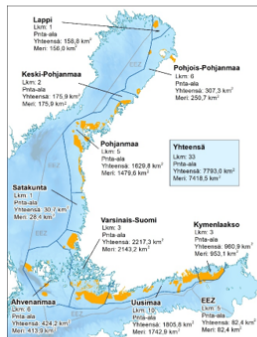
Kansallispuistoista säädettyissä laissa, asetuksissa tai sen järjestysäännöissä voidaan kieltää tai rajoittaa liikkumista, leiriytymistä, mähinnousua, veneen, laivan tai muun kulkuneuvon pitämistä, sekä kasvien tai eläinten vahingoittamista. Myös kansallispuistoille laadittavissa hoito- ja käyttösuunnitelmissa määritellään toimenpiteitä puiston perustamistavoitteiden toteuttamiseksi hoidon ja käytön järjestämistä varten.

Lait ja asetukset: Pääosa merisistä kansallispuistoista on perustettu niitä erikseen koskevilla lailla ja useiden kansallispuistojen käytöstä ja hoidosta on säädetty erillinen asetus. (Masa listaa lait ja asetukset)

Suojelun huomioiminen alueuunnittelussa: Tarkemman mittakaavan alueuunnittelussa kunkin kansallispuiston perustamista ja käyttöä koskevin lakeihin, asetuksiin ja järjestysääntöihin on perehdyttävä erikseen.

2.4. HELCOM MPA

Itämeren alueen merellisen ympäristön suojelua koskeva yleissopimus eli Helsingin sopimus (1992) on Itämeren ympäristöön valtioiden välinen sopimus, joka velvoittaa suojelemaan meriluontoa, säilyttämään lajin monimuotoisuutta ja vähentämään kuormitusta kaikista päästölähteistä. Sopimusta toimeen pantaessa on perustettu Itämerikomission alaisia mertsuojelualueita (HELCOM Marine Protected Areas, MPA: alun perin Baltic Sea Protected Areas, BSPA) suojelemaan arvokkaita mersisiä ja rannikolla esiintyviä elinympäristöjä.



Mertsuojelualueiden tavoitteena on tarjota erityistä suojaa lajeille ja luontotyypeille ja siten säilyttää biologista ja geneettistä monimuotoisuutta Itämerellä. Alueilla pyritään turvaamaan ekologisia prosesseja ja toimintoja, luontotyyppien ja lajien elinympäristöjen säilymistä ja ennallistamista suotuisan suojelun tasolla.

Suojeltavat luontoarvot

Suojelueverkon tulisi suojella alueita, joilla esiintyy uhanalaisia tai väheneviä lajeja, jotka ovat merkittäviä lajin levähdys- ja ruokailupaikkoja, ekosysteemin kannalta tärkeitä elinympäristöjä tai lajeja (ns. avainlajit), monimuotoisia alueita, herkkiä alueita, harvinaisia tai erikoislaituisia geomorfologisia rakenteita tai prosesseja sekä ekologisesti merkittäviä alueita.

Toiminnan rajoitukset

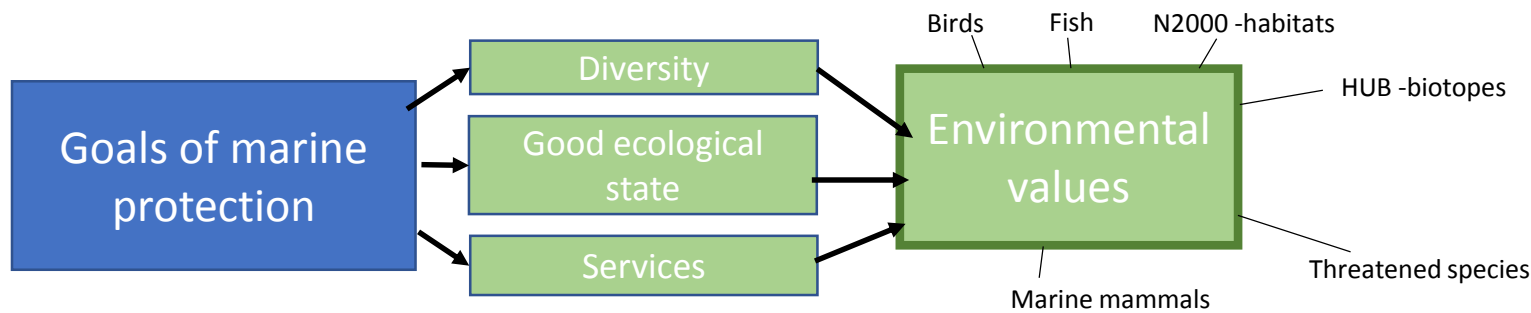
HELCOM MPA -alueet ovat päällekkäisiä Natura 2000 -alueiden kanssa. Sopimuksen mukaan jokaisella HELCOM MPA -suojelueleellä tulisi olla yksilöity hoito- ja käyttösuunnitelma, joka laaditaan suojelemaan alueita ihmispanelista, estämään eturistiriitoja ja varmistamaan, että suojelutavoitteet toteutuvat. Säädettyjä toimintoja ovat mm. rakennustyöt, ruoppaus, vesiviljely, tuulivoimapaistot, metsästys ja kalastus. HELCOM MPA -alueiden hoito- ja käyttösuunnitelmat ovat suurelta osin yhteneviä Natura 2000 -alueiden ja kansallispuistojen kanssa, mutta usein puutteellisia meristen luontoarvojen suojelun osalta. MPA -alueiden hoito- ja käyttösuunnitelmien päivitystyö meristen luontoarvojen huomioimiseksi on aloitettu.

Lait ja asetukset (Keskittään laiveampi otsikko):

- HELCOM suositus liittyen HELCOM MPA -alueisiin 35/1 (HELCOM 2014) (Kysytään lisätietoja Penina/Roosa)

Suojelun huomioiminen alueuunnittelussa: HELCOM MPA -alueiden lailliset velvoitteet ovat tällä hetkellä ympäristöministeriön selvityksessä. Toistaiseksi suunnittelussa tulee toimia Natura 2000 -alueiden asettamien velvoitteiden mukaisesti ja pyrkiä meristen luontoarvojen huomioimiseen.

Environmental values



-Available data is utilised from Parks & Wildlife Finland, Natural Resources Institute & Finnish Environment Institute

-The project aims to fill data gaps

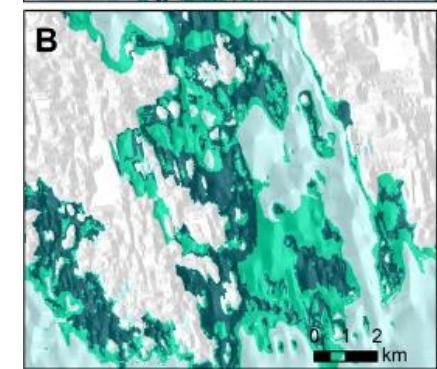
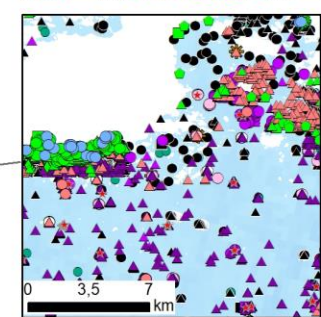
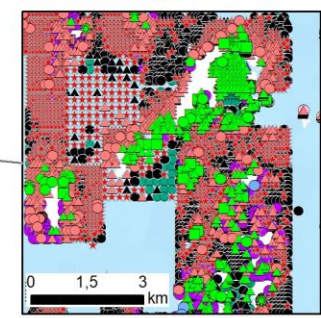
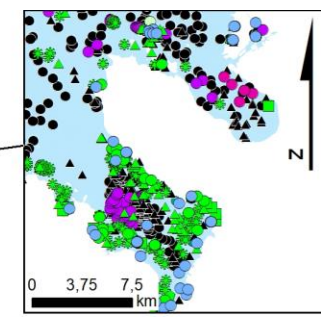
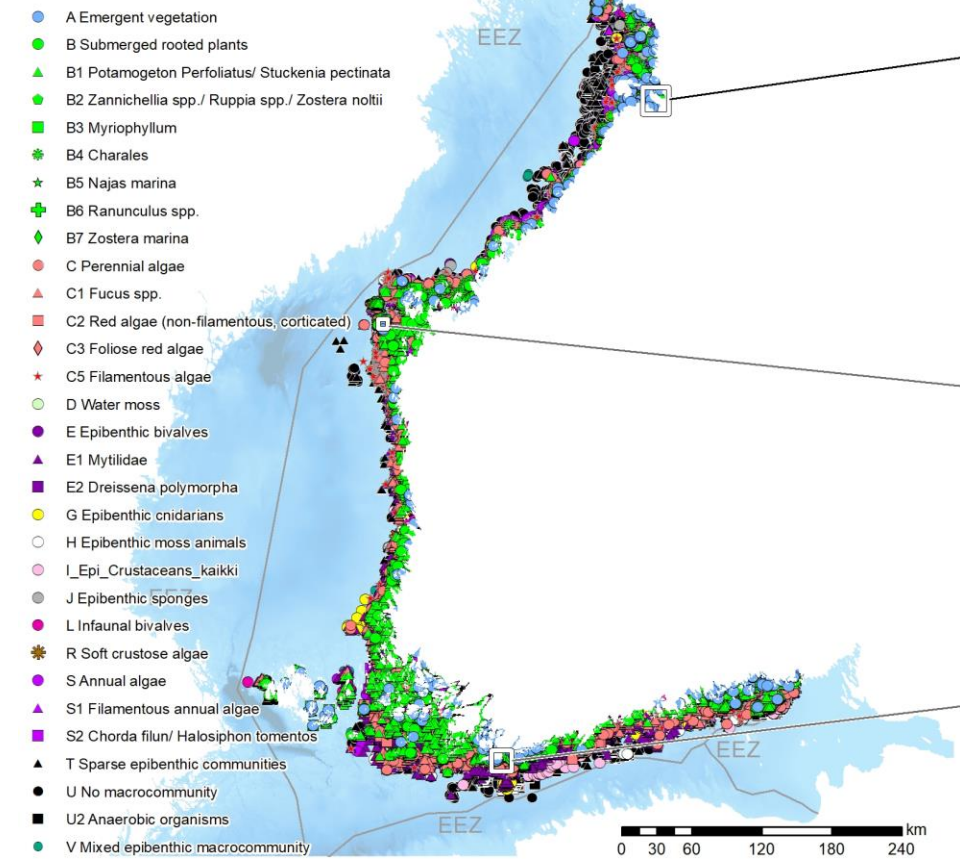
Environmental "components"/ Groups

-Defining what parts of the environment should be evaluated

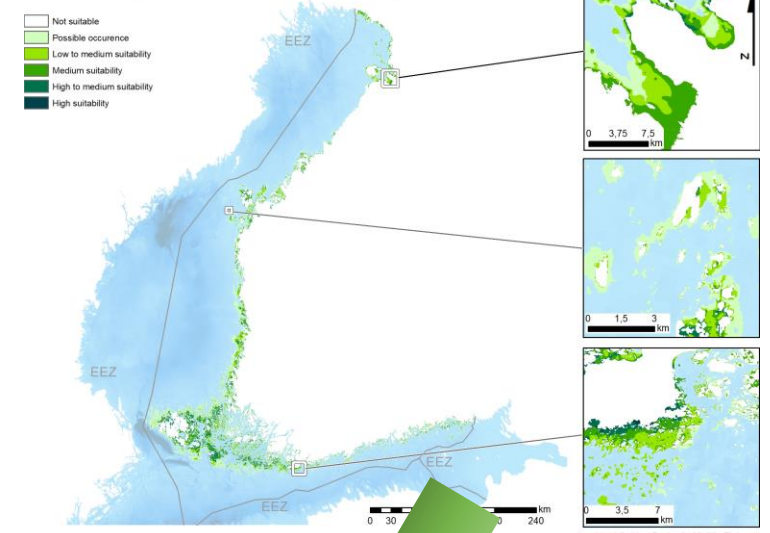
-Analysing of what parts of the environment are protected and what values might be left out of the protection areas or legal measures. (Collaboration with an other project (EMFF-TILA3))

-Gathering and creating data for the protection values.

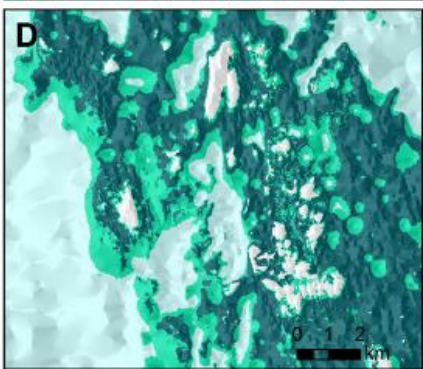
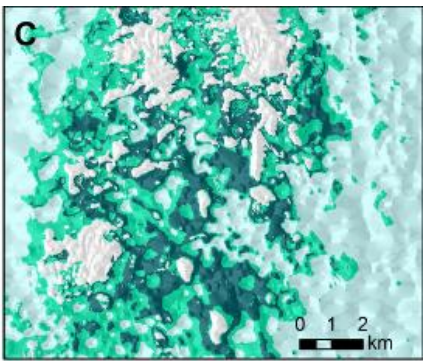
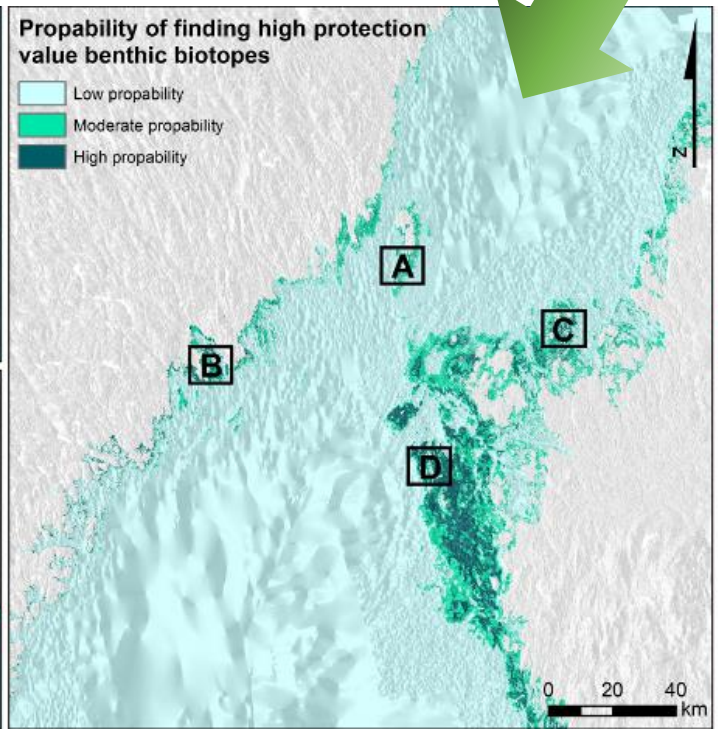
HELCOM HUB -biotopes



B1 Potamogeton Perfoliatus/ Stuckenia pectinata



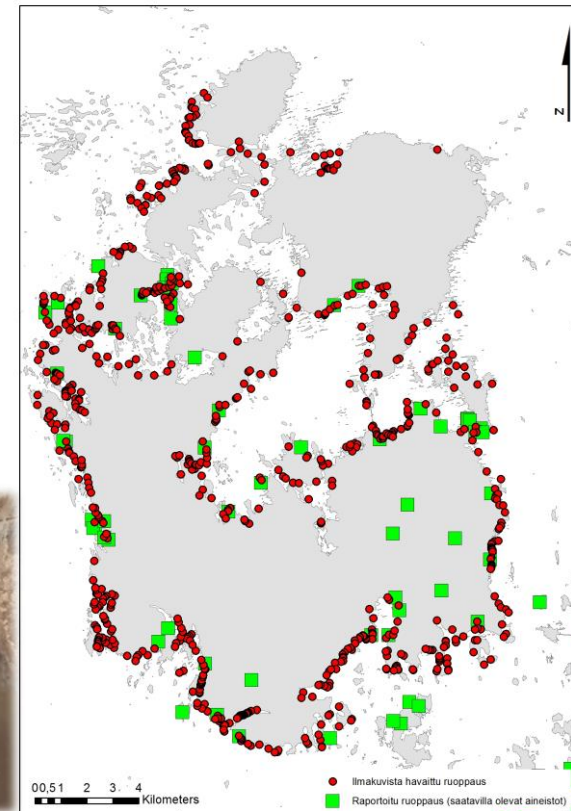
Propability of finding high protection value benthic biotopes



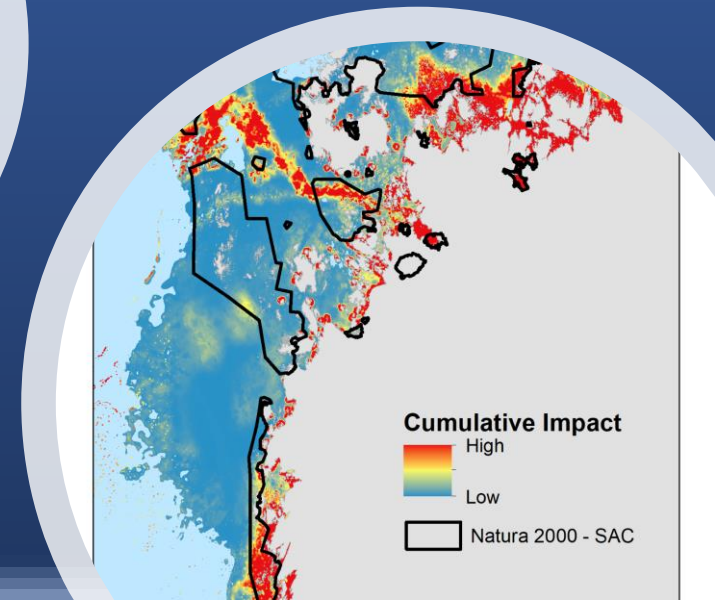
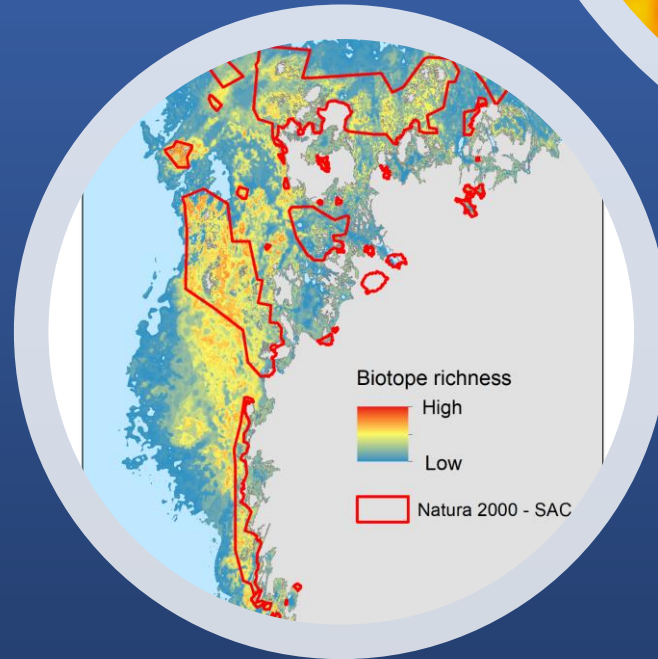
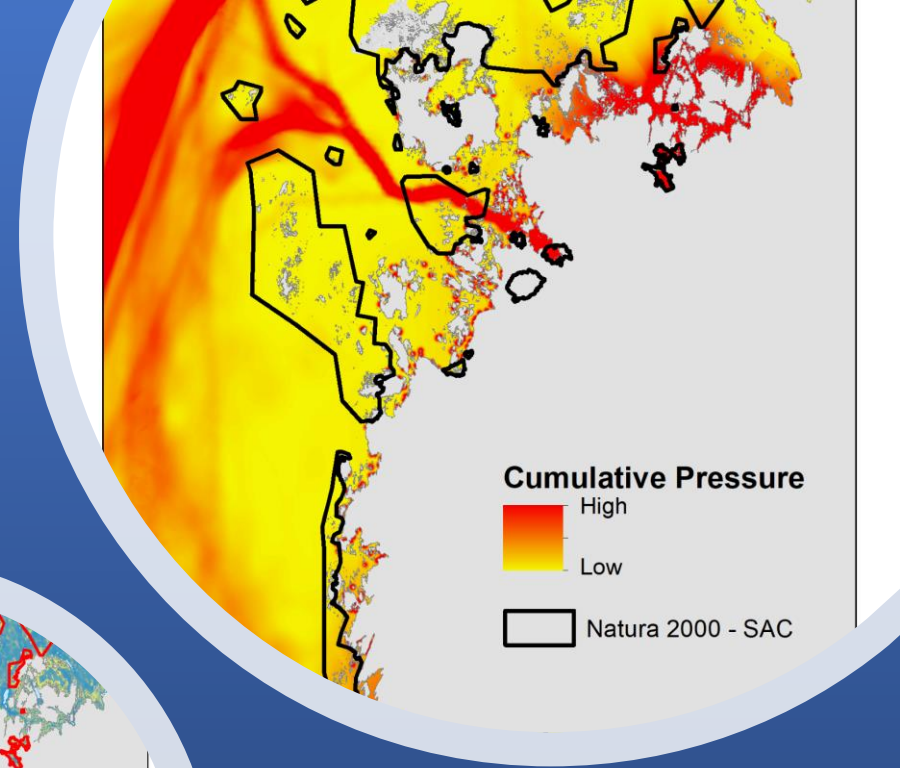
Matti Sahla / Parks & Wildlife Finland

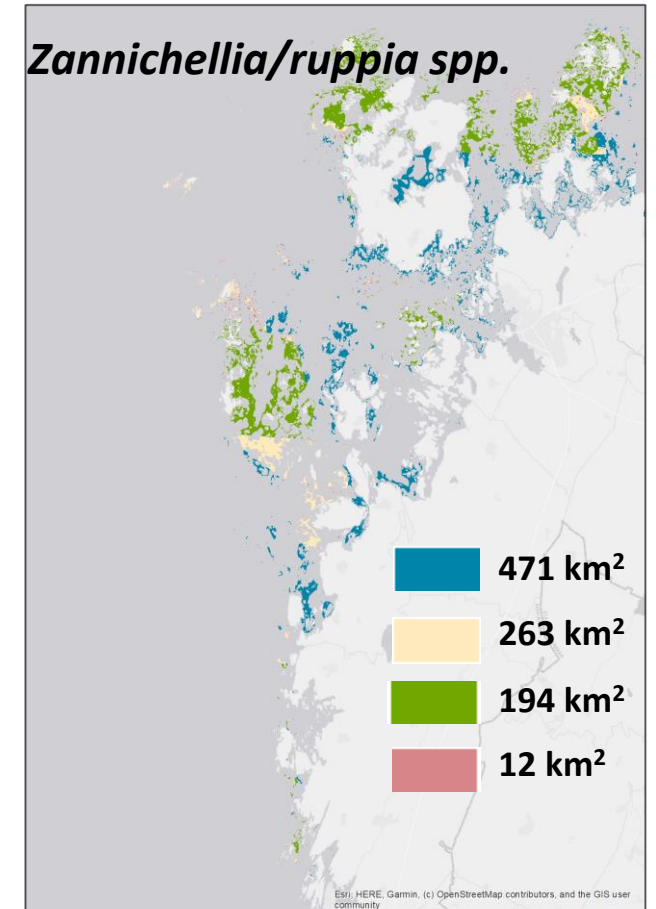
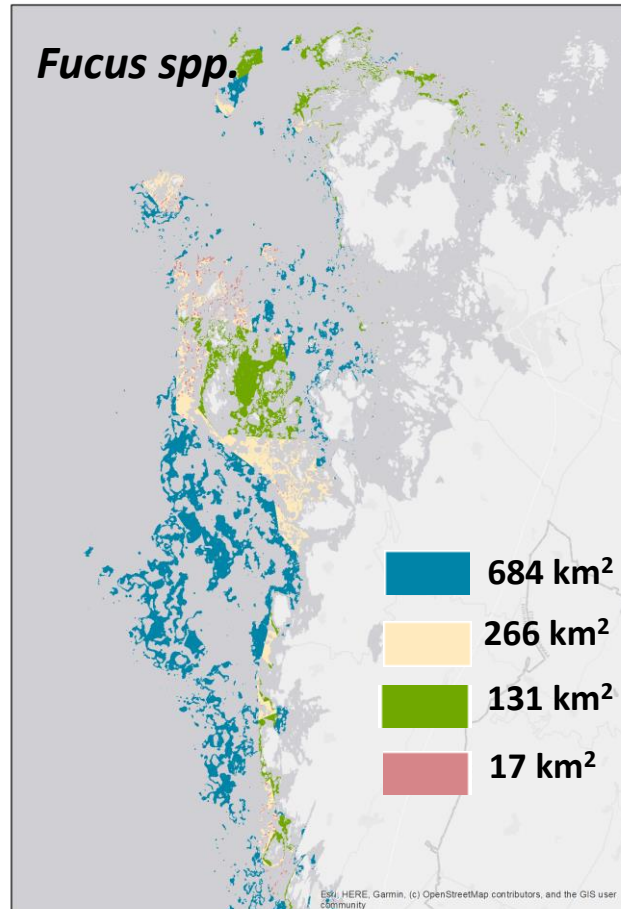
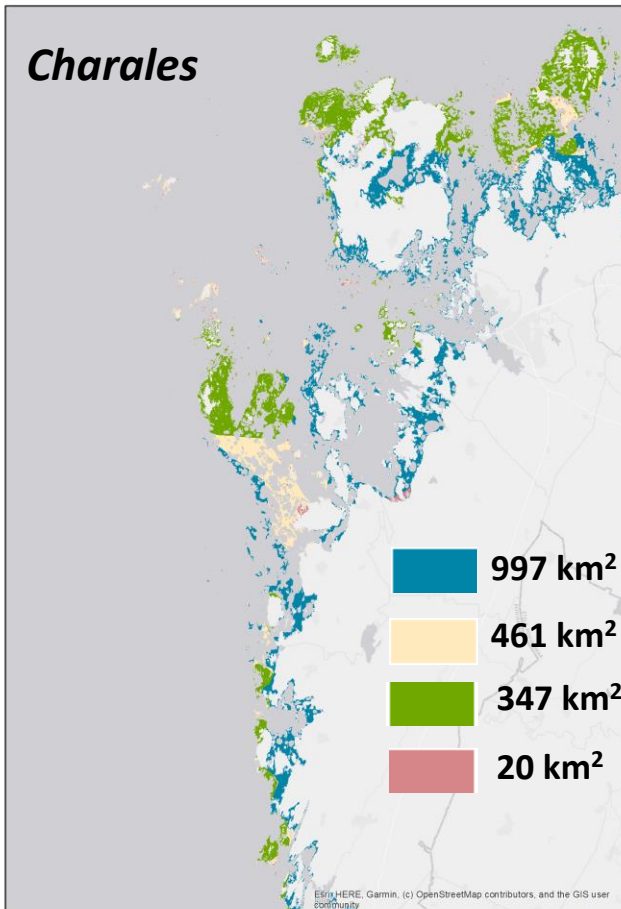
Human activities

- Available human activities data gathered by Parks & Wildlife Finland and Finnish Environment Institute during past years.
- Human activity mapping for whole Finnish coast using orthophotos to get a nationally consistent dataset
- Data will be used to evaluate how protection area networks are influencing to the spatial distribution of the activities.
 - + To determine areas free of certain activities



Spatial analysis – Location of the MPAs





■ Distribution
 ■ All MPAs
 ■ Nature Conservation Act
 ■ Natura 2000 biotope

Combining the information for planning

- IUCN classes for different protected area types can be used to display the overall protection "strength"
 - Some area types have no legally binding restrictions
 - Different types are very often on top of each other
- Restriction based analysis
 - Where certain activities are banned, restricted or unsuitable (considering the environment)
- Protection focus analysis
 - Where are certain species/species groups/ habitats etc. are protected
- Results of the analyses: Are the important values located in the protected areas and is there actual protective measures/legislation?
 - Are there areas with high protection values, but no actual protection → Can this be used in planning?
- Results will be presented and discussed with the planning authorities of the regional councils
 - In Finland 8 regional councils are responsible for the national MSP -process

Thank you!

matti.sahla@metsa.fi

Parks & Wildlife Finland



EMKR



METSÄHALLITUS